

WXP™ -JUOMAJÄRJESTELMÄN HUOLTO-OHJE

Kiitos kun valitsit Source -tuotteen.

Olemme tehneet kaikkemme yhdistääksemme tarkkaan harkitut yksityiskohdat kokonaisuudeksi, jotka tekevät juomajärjestelmästäme maailman parhaan.

Sourcelle laatu tarkoittaa enemmän kuin muotoilua ja käytännöllisyyttä; se tarkoittaa myös tapaa, miten juomajärjestelmäme kohentaa suorituskykyäsi, säilyttää juomavetesi ja suojelee terveyttäsi.

Palaute on meille erittäin tärkeää. Soita, faxaa, lähetä sähköpostia tai vieraile verkkosivuillamme: www.source-military.com



www.source-military.com

Tiesitkö? (nesteytys ja nestevajaus pähkinäkuoressa)

Vesi on välttämätöntä: Jo pelkkään hengittämiseen tarvitaan vettä, mutta rasituksessa vesi on erityisen tärkeä tekijä. Pitkäaikaisessa tai kovassa rasituksessa nestehukkaa voi syntyä jopa litra tunnissa, jolloin nestehukka täytyy korvata juomalla (hikoilun määrä riippuu paikallisesta ilmastosta ja muista olosuhteista).

Olet mitä juot: Nestevajaus = juotu määrä < hikoilussa menetetty neste

Jopa vähäinen nestehukka voi aiheuttaa uupumista, huimausta, alentunutta lihaskestävyyttä, päänsärkyä ja kramppeja. Pitkällinen nestehukka on terveydelle vaarallista.

- Viileämpänä parempi:** Ruumiin nesteaineenvaihdunta toimii paremmin, jos neste nautitaan viileänä (15-22 C°).
- Pienin aikavälein:** Nauttimalla vettä pienin aikavälein varmistat, että kehosi saa kaiken tarvitsemansa nesteen toimiakseen huipputasolla. Source -juomajärjestelmä on luotettava ratkaisu nopeaan ja helppoon nesteytykseen kaikissa olosuhteissa.
- Nyrkkisääntö:** Kovassa rasituksessa nestehukkaa syntyy on noin litra tunnissa.

Miksi vedenlähteen tulee olla erityisen luotettava?

Bakteerit, homeet, hiivat ja levät ovat luonnollinen osa elämäämme, mutta nopeakasvuisina mikro-organismeina ne voivat saastuttaa juomaveden nopeasti juomakelvottomaksi.

Juomasäiliössä mikro-organismit voivat lisääntyä tarttumalla sen sisäpinnalle ja kasvattamalla haitallista kasvustoa. Sileäpintainen nestesäiliö kuten lasi estää kasvua ja itse veden virtaus järjestelmässä poistaa epäpuhtauksia.

Source on kehittänyt ainutlaatuisen Glass-Like™-muovikalvon, jonka pinnan sileys vastaa lasia.

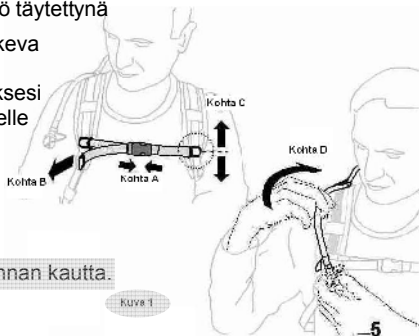
Source on kehittänyt myös ainutlaatuisen Grunge-Guard™ anti-mikrobisen teknologian, jota käytetään säiliöissä ja letkuissa. Grunge-Guard™ on F.D.A:n hyväksymä pinnoite, joka estää bakteerien kasvua. Grunge-Guard™ ei sisällä veteen liukenevia ainesosia. Glass-Like™ ja Grunge-Guard™-teknologiat yhdessä antava kaksinkertaisen suojan bakteerikasvua vastaan. Juomavesi säilyy tuoreena, hajuttomana ja mauttomana päiviä, jopa viikkoja. Erityistä puhdistusta ei tarvita. Täytä juomasäiliö ja juo uudelleen ja uudelleen.

Säätöjen tekeminen

Sovita reppu selkään säiliö täytettynä

1. Aseta reppu selkään ja säädä olkahihnoja kunnes reppu on tukeva (kiristä hihnoja vetämällä tai löysennä nostamalla solkia)
2. Kiinnitä rintahihnan solki (kohta A) ja vedä hihnasta saavuttaaksesi sopivan kireyden (kohta B). Säädä rintahina sopivalle korkeudelle luisuttamalla solkia olkahihnoissa ylös tai alas (kohta C).
3. Säädä letkun pituus. Työnnä ylimääräinen letku takaisin reppuun sisälle (kohta D).
4. Liitä letku olkahihnaan hyödyntäen siinä olevia lenkkejä ja kiinnityspaikkoja.

Vinkki: Voit ohjata juomaletkun sekä oikean että vasemman olkahihnan kautta.

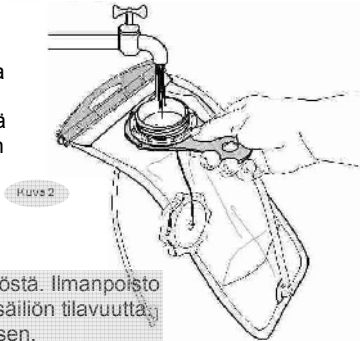


Täyttäminen

1. Avaa täyttökorkki
2. Ota kiinni täyttökahvasta ja täytä säiliö (Kuva 2). Säiliö on suunniteltu säilyttämään kylmiä sekä lämpimiä juomia (max 60 C°). Voit lisätä jäitä kylmille juomille tai jopa jäädyttää säiliön pakastimessa yön yli (max ¾ täytöllä).
3. Sulje korkki tiiviisti saavuttaaksesi ilmatiiviin liitoksen.

Varoitus: Älä täytä säiliötä kiehuvalle vedelle.

Vinkki: Käännä reppu ylösalaisin ja poista ylimääräinen ilma pois säiliöstä. Ilmanpoisto pitää veden raikkaana huomattavasti kauemmin ja pienentää säiliön tilavuutta. Se myös estää nesteen hölskymisen joka tekee säiliöstä hiljaisen.



Juominen

Ensimmäistä kertaa käytettäessä: Poista suojakääre Storm-Valve™ -venttiilistä.

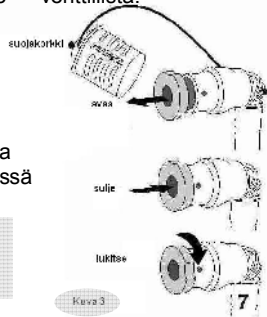
1. Poista Dirt-Shield™ -suojakorkki.
2. Poista venttiilin lukitus kääntämällä suupalaa 90° vastapäivään.
3. Avaa venttiili vetämällä suupalaa hampailla ja juo.
4. Sulje venttiili painamalla suupalaa.
5. Lukitse venttiili kääntämällä suupalaa 90° myötäpäivää (kuva 5).

Huomaa:

Kun venttiili on lukittu, lovi kumisessa suukappaleessa on samassa linjassa venttiilin rungossa sijaitsevan kohopisteen kanssa. Pimeässä tunnustele sormilla, että venttiili on varmistettu lukittuun asentoon.

Vinkki:

- Pidä suukappale puhtaana ja suojattuna käyttämällä Dirt-Shield™ suojakorkkia.
- Venttiiliä voi käyttää sekä suulla että sormilla.



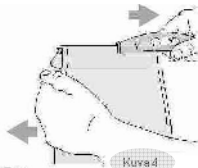
Kuva 3

Huolto

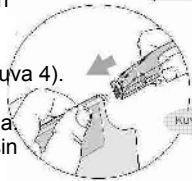
Normaalissa käytössä juomajärjestelmää ei tarvitse tyhjentää, kuivata tai puhdistaa jos käytössä on vain puhdasta juomavettä. Yksinkertaisesti täytä uudelleen ja uudelleen ja nauti vedestä ilman erityishoitoa. Jos vesi ei altistu suoralle auringonvalolle niin juomavesi säilyy raikkaana päiviä ja jopa viikkoja. Jos käytät urheilujuomaa tai sokeria sisältäviä nesteitä suosittelimme, että puhdistat säiliön ohjeiden mukaan jokaisen käyttökerran jälkeen.

Juomajärjestelmän kuivaaminen käytön jälkeen:

1. Avaa säiliö liuttamalla Widepac™ -suljin pois sivuttain ja avaa säiliön pää (kuva 4).
2. Tyhjennä säiliö kokonaan ja ripusta ylösalaisin kuivumaan. Nopeuttaaksesi kuivumista avaa täyttökorkki sekä venttiili. Voit myös kuivata säiliötä paperilla.
3. Säiliön kuivuttua kokonaan, taita säiliön pää ja liuta Widepac™ -suljin takaisin paikalleen (kuva 5).



Kuva 4



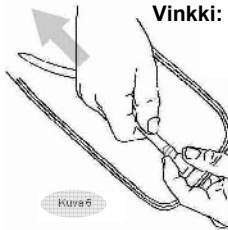
Kuva 5

Juomajärjestelmän säilytys:

1. Kuivaa juomajärjestelmä (katso juomajärjestelmän kuivausohjeet).
2. Säilytä puhtaassa ja kuivassa paikassa.

Huomaa: Ennen pitkäaikaista säilytystä suosittelemme, että noudatat puhdistusohjeita.

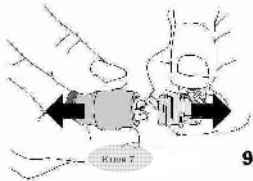
Vinkki: Pitkäaikaisen säilytyksen jälkeen lisää vettä ja muutama tippa sitruunamehua säiliöön ja ravistele.



Kuva 6

Juomajärjestelmän puhdistaminen:

1. Poista juomajärjestelmä repusta.
2. Pura juomajärjestelmä varovasti vetämällä ja kiertämällä letkua (kuva 6) ja Storm-Valve™ -venttiiliä (kuva 7).



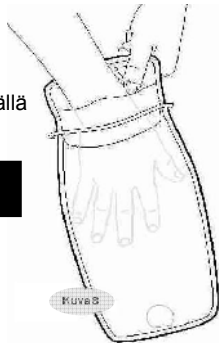
Kuva 7

3. Luisuta Widepac™- suljin pois säiliön päästä (kuva 8).
4. Pese säiliö, letku ja venttiili miedolla pesuaineliuksella. Puhdista pehmeällä liinalla, jos tarvetta. Huuhtelee hyvin.

Varoitus: Älä koskaan käytä kiehuvaa vettä. Älä puhdista säiliötä hiovilla / naarmuttavilla materiaaleilla.

5. Kuivaa säiliö, letku ja Storm-Valve™ -venttiili täydellisesti.
6. Kokoa uudelleen letku, Storm-valve™ -venttiili ja Widepac™ -suljin käänteisessä järjestyksessä.

Vinkki: Tuhoa mahdolliset mikro-organismit ajoittain pakastamalla säiliö, letku ja venttiili. Pakastamisen jälkeen sulata ja huuhto säiliö perusteellisesti



Storm-Valve™ -venttiilin täydellinen purkaminen.

Storm-Valve™ -venttiilin purkaminen:

1. Poista Storm-Valve™ venttiili istukasta (kuva 7, sivu 9).
2. Aseta Storm-Valve™ -venttiili suljettu/lukittu asentoon (suuntaa suukappaleen ura istukan kohopisteiden mukaisesti).
3. Purista venttiilin sisältä esiin työntyviä klipsejä toisiaan vasten ja paina klipsejä venttiilin sisään. Suukappale kohoaa hirman ja on vedettävissä ulos.

Storm-Valve™ -venttiilin kokoaminen:

1. Aseta suukappale tiiviisti kapseliin. Kinnittimien päät tulee olla suunnattuna istukan kohopisteiden mukaisesti.
2. Työnnä suukappaletta sisäänpäin kunnes se napsahtaa paikalleen (suukappale on tällöin suljettu / lukittu –asennossa) (kuva 9.)

Suorita ainostaan, jos Storm-Valve™ -venttiili on pahoin likaantunut.



Kuva 9



Kuva 10

Takuu ja reklamaatio: Tietoa takuusta sekä reklamaatiosta saat verkkosivuiltamme: www.source-military.com

